

ПРОЕКТ

«О внесении изменений в правила землепользования и застройки Апсуанского сельского поселения, утвержденный Решением Совета Апсуанского сельского поселения от 26.12.2016 № 16 «Об утверждении Правил землепользования и застройки Апсуанского сельского поселения Адыге-Хабльского муниципального района и внесения изменений в них»

Основанием для подготовки Проекта является Постановление администрации Адыге-Хабльского муниципального района от 02.11.2020 №523 «О подготовке проектов о внесении изменений в правила землепользования и застройки сельских поселений, входящих в состав Адыге-Хабльского муниципального района».

Проект подготовлен Комиссией по подготовке проекта Правил землепользования и застройки на территории Адыге-Хабльского муниципального района Карачаево-Черкесской Республики 13.11.2020.

Подготовка Проекта осуществлялась с учетом:

- заключения комиссии по протоколу №3 заседания комиссии по подготовке проекта Правил землепользования и застройки на территории Адыге-Хабльского муниципального района Карачаево-Черкесской Республики от 29.10.2020;

- заключения комиссии по протоколу №4 заседания комиссии по подготовке проекта Правил землепользования и застройки на территории Адыге-Хабльского муниципального района Карачаево-Черкесской Республики от 13.11.2020.

Данным Проектом предлагается:

1. В связи с поступившими предложениями, на основании статьи 33 ГрК РФ, об изменении границ территориальных зон, изменении градостроительных регламентов, внести следующие изменения:

1.1. Изменить зону «СХН-1» на зону «СХН-2» земельному участку из категории земель сельскохозяйственного назначения, площадью 19387 кв.м., расположенному по адресному ориентиру: КЧР, Адыге-Хабльский район, прилегающий с западной стороны к с.Спарта (согласно схеме расположения земельного участка на кадастровом плане территории). Цель использования земельного участка: животноводство (хранение и переработка сельскохозяйственной продукции, в т.ч. сенокошение), рыбоводство (коды 1.7 и 1.13 по классификатору видов разрешенного использования земельных участков).

1.2. Изменить зону «СХН-1» на зону «СХН-2» земельному участку из категории земель сельскохозяйственного назначения, площадью 82047 кв.м., расположенному по адресному ориентиру: КЧР, Адыге-Хабльский район, прилегающий с западной стороны к с.Спарта (согласно схеме расположения земельного участка на кадастровом плане территории). Цель использования земельного участка: животноводство (хранение и переработка сельскохозяйственной продукции, в т.ч. сенокошение), рыбоводство (коды 1.7 и 1.13 по классификатору видов разрешенного использования земельных участков).

1.3. Изменить зону «СХН-1» на зону «СХН-2» земельному участку из категории земель сельскохозяйственного назначения, площадью 27107 кв.м., расположенному по адресному ориентиру: КЧР, Адыге-Хабльский район, с. Спарта, прилегающая территория к населенному пункту (согласно схеме расположения земельного участка на кадастровом плане территории). Цель использования земельного участка: животноводство (хранение и переработка сельскохозяйственной продукции, в т.ч. сенокошение), рыбоводство (коды 1.7 и 1.13 по классификатору видов разрешенного использования земельных участков).

1.4. Изменить зону «СХН-1» на зону «СХН-2» земельному участку из категории земель сельскохозяйственного назначения, площадью 44249 кв.м., расположенному по адресному ориентиру: КЧР, Адыге-Хабльский район, с. Спарта, прилегающая территория к населенному пункту (согласно схеме расположения земельного участка на кадастровом плане территории). Цель использования земельного участка: животноводство (хранение и переработка сельскохозяйственной продукции, в т.ч. сенокошение), рыбоводство (коды 1.7 и 1.13 по классификатору видов разрешенного использования земельных участков).

2. Внести соответствующие изменения в Карту градостроительного зонирования территории Апсуанского сельского поселения (М 1:10000) и Карту градостроительного зонирования территории в границах населенных пунктов Апсуанского сельского поселения (М 1:5000), входящих в состав Правил землепользования и застройки Апсуанского сельского поселения Адыге-Хабльского муниципального района. Цифровые графические материалы (карты) Проекта выполнены в формате .jpg.

Приложение:

- схема расположения земельного участка на кадастровом плане территории площадью 19387 кв.м., расположенному по адресному ориентиру: КЧР, Адыге-Хабльский район, прилегающий с западной стороны к с.Спарта, на 1 л. в 1 экз.

- схема расположения земельного участка на кадастровом плане территории площадью 82047 кв.м., расположенному по адресному ориентиру: КЧР, Адыге-Хабльский район, прилегающий с западной стороны к с.Спарта, на 1 л. в 1 экз.

- схема расположения земельного участка на кадастровом плане территории площадью 27107 кв.м., расположенному по адресному ориентиру: КЧР, Адыге-Хабльский район, с. Спарта, прилегающая территория к населенному пункту, на 1 л. в 1 экз.

- схема расположения земельного участка на кадастровом плане территории площадью 44249 кв.м., расположенному по адресному ориентиру: КЧР, Адыге-Хабльский район, с. Спарта, прилегающая территория к населенному пункту, на 1 л. в 1 экз.

Утверждена

(наименование документа об утверждении, включая наименования

органов государственной власти или органов местного

самоуправления, принявших решение об утверждении схемы

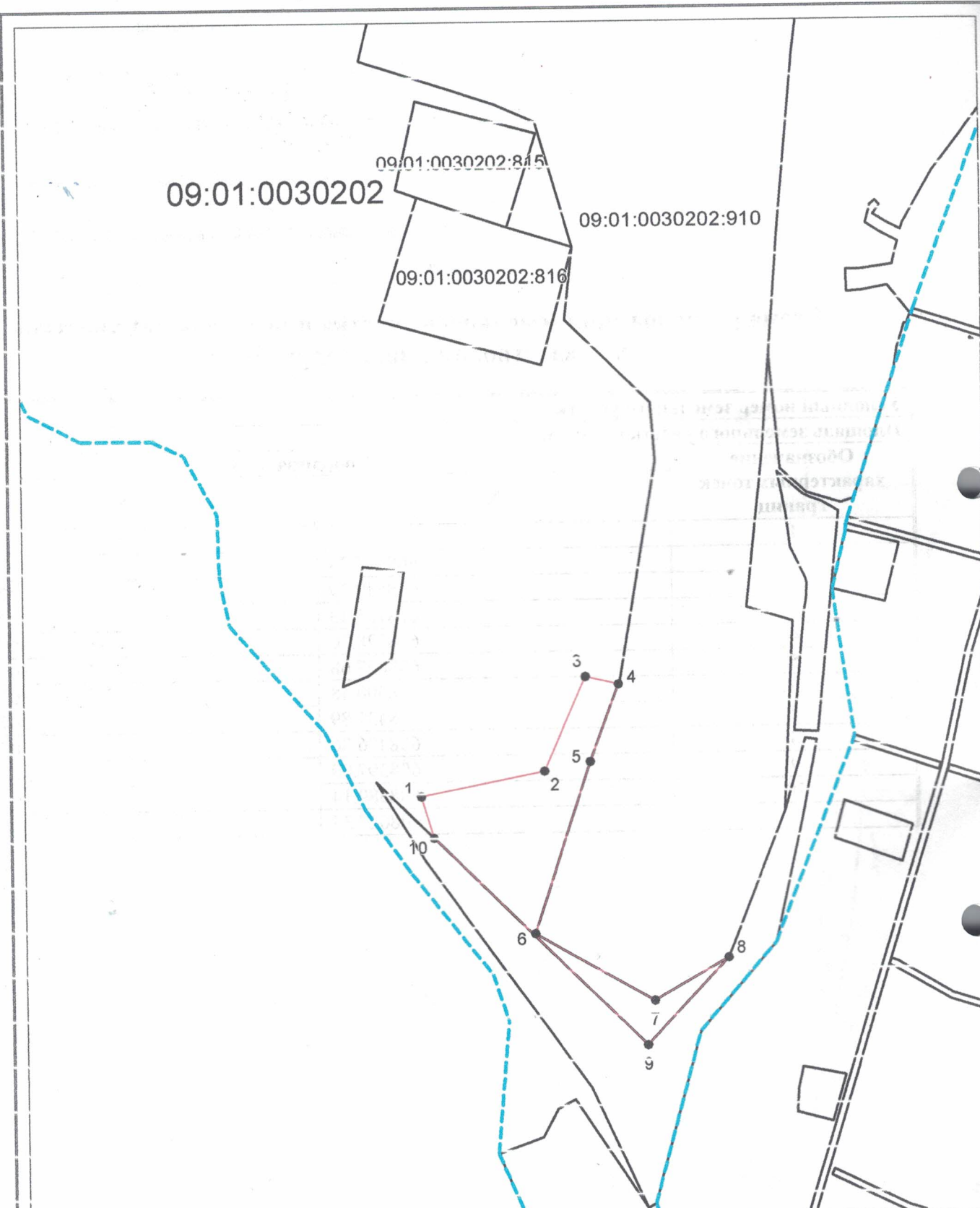
или подписавших соглашение о перераспределении земельных участков)

от

№

Схема расположения земельного участка или земельных участков на кадастровом плане территории

Условный номер земельного участка —		
Площадь земельного участка 19387 м ²		
Обозначение характерных точек границ	Координаты, м	
	X	Y
1	2	3
1	608627.34	307441.00
1	608649.29	307554.13
2	608735.43	307592.35
3	608728.36	307622.80
4	608657.68	307595.95
5	608500.48	307543.97
6	608437.89	307652.50
7	608476.86	307720.99
8	608397.09	307645.72
9	608589.14	307452.04
10	608627.34	307441.00
1		



Система координат: МСК-09
 Масштаб 1:5000

Условные обозначения:

- — граница образуемого земельного участка,
- — граница учтенного земельного участка,
- - - — граница кадастрового квартала,
- — характерная точка границы земельного участка.

Утверждена

(наименование документа об утверждении, включая наименования

органов государственной власти или органов местного

самоуправления, принявших решение об утверждении схемы

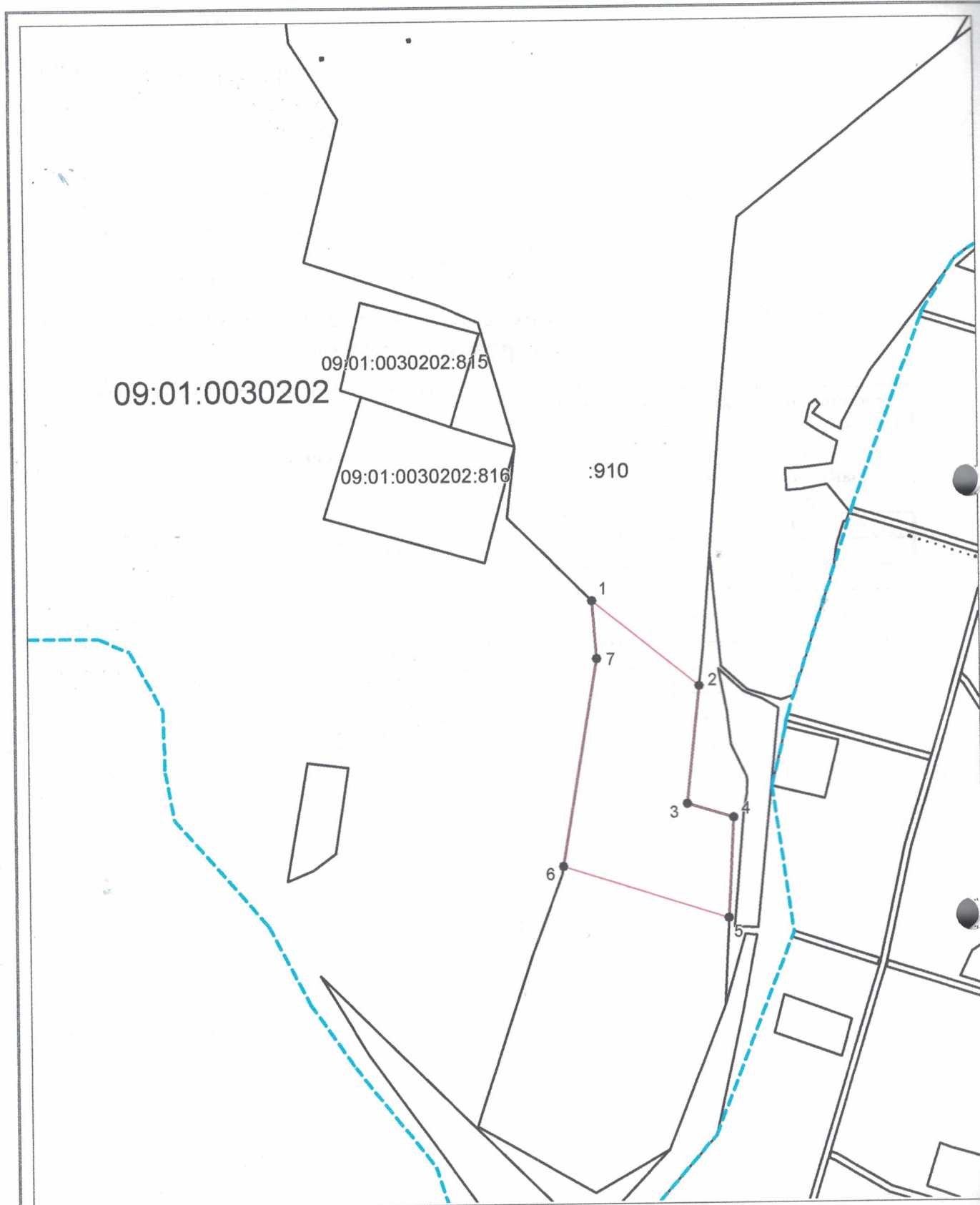
или подписавших соглашение о перераспределении земельных участков)

от

№

**Схема расположения земельного участка или земельных участков
на кадастровом плане территории**

Условный номер земельного участка —		
Площадь земельного участка 27107 м ²		
Обозначение характерных точек границ	Координаты, м	
	X	Y
1	2	3
1	608986.15	307654.63
2	608906.42	307753.06
3	608797.61	307740.86
4	608784.63	307783.39
5	608691.64	307778.40
6	608740.50	307625.78
7	608932.42	307658.29
1	608986.15	307654.63



Система координат: МСК-09
 Масштаб 1:5000

Условные обозначения:

- — граница образуемого земельного участка,
- — граница учтенного земельного участка,
- - - граница кадастрового квартала,
- — характерная точка границы земельного участка.

Утверждена

(наименование документа об утверждении, включая наименования

органов государственной власти или органов местного

самоуправления, принявших решение об утверждении схемы

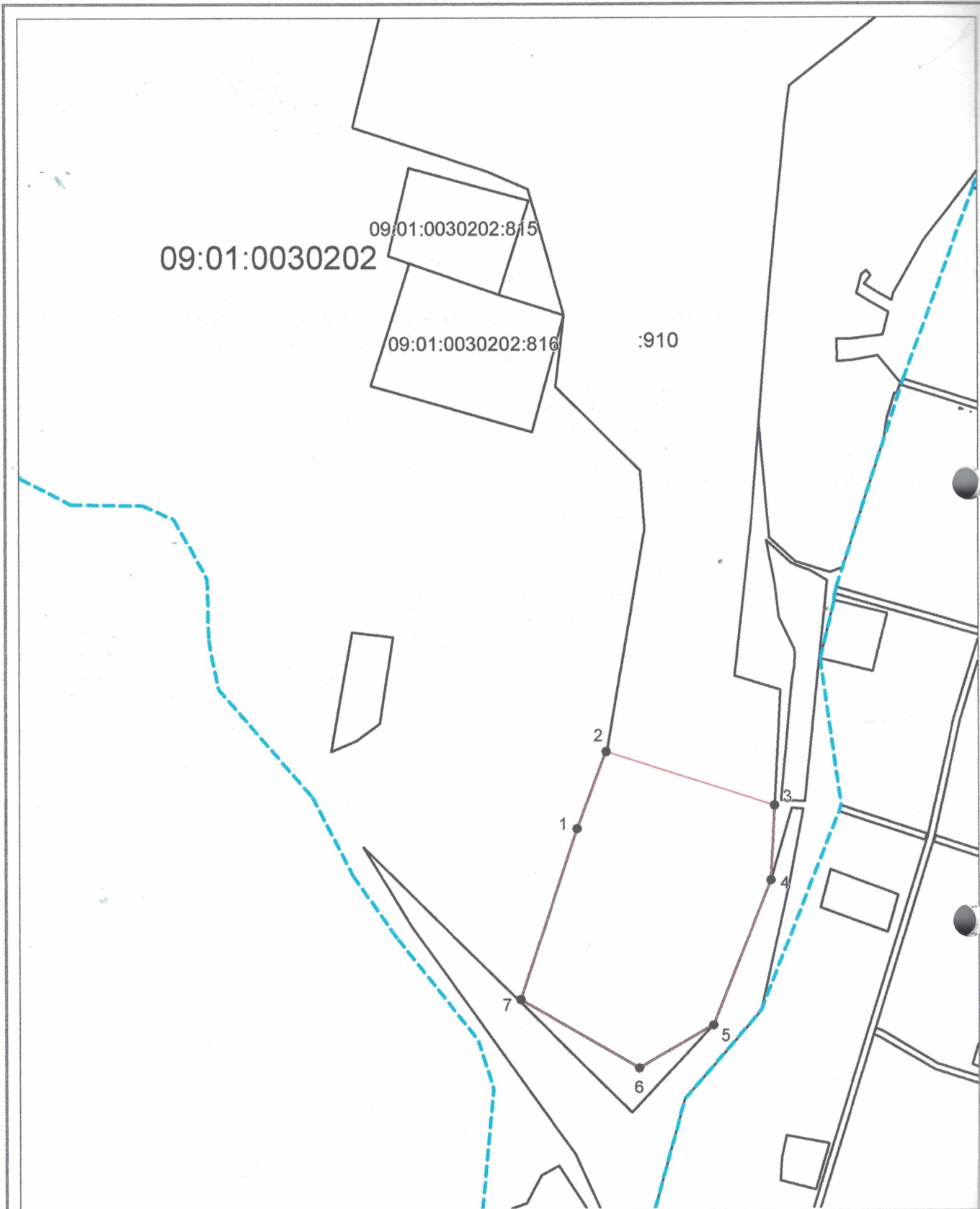
или подписавших соглашение о перераспределении земельных участков)

от

№

**Схема расположения земельного участка или земельных участков
на кадастровом плане территории**

Условный номер земельного участка —		
Площадь земельного участка 44249 м ²		
Обозначение характерных точек границ	Координаты, м	
	X	Y
1	2	3
1	608657.68	307595.95
2	608728.36	307622.80
3	608678.69	307777.71
4	608610.05	307774.03
5	608476.86	307720.99
6	608437.89	307652.50
7	608500.48	307543.97
1	608657.68	307595.95



Система координат: МСК-09
 Масштаб 1:5000

Условные обозначения:

- — граница образуемого земельного участка,
- — граница учтенного земельного участка,
- - - граница кадастрового квартала,
- — характерная точка границы земельного участка.

Утверждена

(наименование документа об утверждении, включая наименования

органов государственной власти или органов местного

самоуправления, принявших решение об утверждении схемы

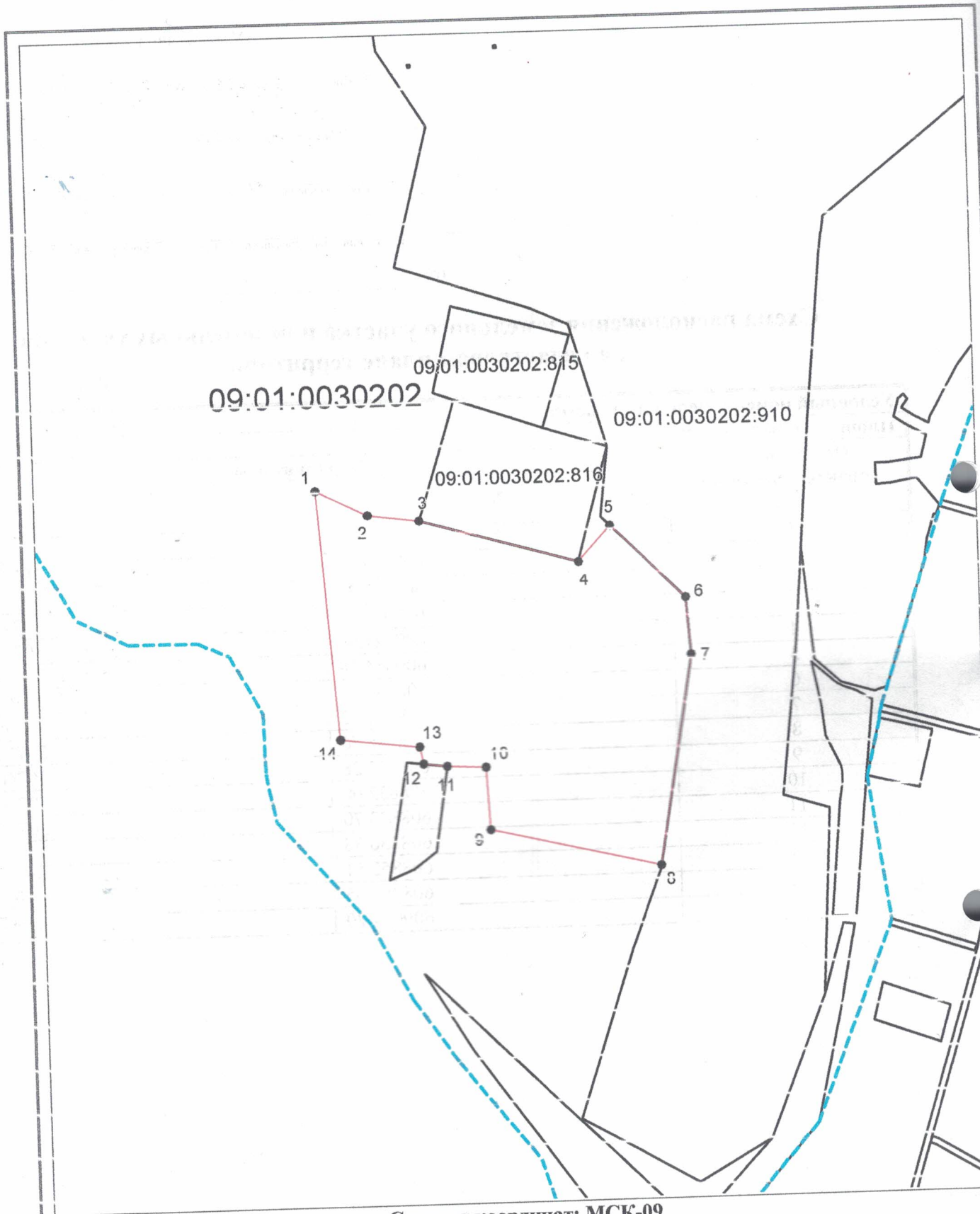
или подписавших соглашение о перераспределении земельных участков)

от _____

№ _____

Схема расположения земельного участка или земельных участков на кадастровом плане территории

Условный номер земельного участка —		
Площадь земельного участка 8204 / м ²		
Обозначение характерных точек границ	Координаты, м	
	X	Y
1	2	3
1	609094.20	307311.49
2	609070.37	307359.90
3	609063.95	307407.63
4	609021.69	307555.65
5	609054.78	307585.62
6	608986.15	307654.63
7	608932.42	307658.29
8	608735.76	307624.97
9	608773.28	307466.50
10	608832.00	307463.80
11	608833.70	307427.62
12	608836.38	307405.53
13	608852.51	307402.28
14	608861.05	307328.47
1	609094.20	307311.49



Система координат: МСК-09
 Масштаб 1:5000

Условные обозначения:

- — граница образуемого земельного участка,
- — граница учтенного земельного участка,
- - - — граница кадастрового квартала,
- — характерная точка границы земельного участка.